



Rapport financier

UMG Groupe VYV

EXERCICE 2021

Le présent rapport relatif à l'exercice 2021 est approuvé
par le conseil d'administration en séance du 23 mars 2022.

GROUPE
vyv
Entrepreneur du
mieux-vivre



Sommaire

1. Rapport de gestion	3
1.1 Compte de résultat.....	3
1.2 Bilan.....	7
1.3 Prise de participation	7
1.4 Périmètre de combinaison.....	7
1.5 Événement post-clôture	8
1.6 Évolutions à venir	8
1.7 Affectation du résultat	8
1.8 Transferts financiers entre mutuelles et unions	9
1.9 Remboursement et indemnisation des élus	9
1.10 Rémunérations versées au dirigeant opérationnel	9
1.11 Liste des mandats et fonctions exercés par les administrateurs.....	10
2. Comptes annuels.....	16
2.1 Bilan.....	16
2.2 Compte de résultat.....	18
2.3 Hors-bilan	19
3. Annexe aux comptes annuels	20
3.1 Faits marquants.....	20
3.2 Principes comptables et méthodes d'évaluation	22
3.3 Changements dans les règles et méthodes de présentation	24
3.4 Notes sur le bilan et le compte de résultat	25
3.5 Éléments complémentaires	28



1. Rapport de gestion

1.1 Compte de résultat

En K€	31/12/2021	31/12/2020	Variation	%
Chiffre d'affaires	121 400	121 879	-479	0%
Autres produits	13 957	15 606	-1 649	-11%
Frais généraux	-53 079	-49 432	-3 647	7%
Impôts et taxes	-7 812	-7 780	-32	0%
Charges de personnel	-60 993	-54 482	-6 511	12%
Dotations d'exploitation	-3 337	-10 229	6 892	-67%
Autres charges	-6 204	-7 634	1 430	-19%
Résultat d'exploitation	3 932	7 928	-3 996	-50%
Résultat Financier	-2 314	-7 301	4 987	-68%
Résultat Exceptionnel	8	-3	11	-350%
Impôts sur les sociétés	-231	-814	583	-72%
Résultat net	1 394	-190	1 584	-834%

Le résultat 2021 présente un bénéfice de 1.394 k€. Celui-ci s'explique par :

- le résultat financier (hors émission de la dette) non répercuté aux affiliés : + 1.625 k€
- l'impôt sur les sociétés : - 231 k€

1.1.1 Cotisations

En K€	Charges communes	Charges Propres	Sous-total	Coût de la Dette	Risk Integrity	Total
Harmonie Mutuelle	13 336	43 673	57 009	1 524		58 533
MGEN	13 336	28 184	41 520	1 524	1 965	45 009
MNT	5 364	5 355	10 719	613	189	11 521
MGEFI	1 067	1 833	2 900	122	74	3 095
Mutuelle Mare Gaillard	296	133	429	34		463
SMACL Assurances	1 067	1 589	2 656	122		2 778
Total	34 466	80 767	115 232	3 940	2 228	121 400

- La contribution des membres permet de financer les charges communes (refacturées au prorata du fonds d'établissement apporté), et les charges propres à chaque entité (refacturées en fonction de clés spécifiques).
- Le coût lié à l'émission de la dette est refacturé au prorata du fonds d'établissement apporté.
- L'outil Risk Integrity est refacturé aux mutuelles utilisatrices.



1.1.2 Autres produits d'exploitation

En K€	31/12/2021	31/12/2020	Var
Mises à disposition	6 420	7 703	-1 283
Refacturations / prestations de services	2 535	3 575	-1 040
Transferts de personnel issus de mutuelles	178	319	-141
Reprise de provisions risques et charges	4 357	3 658	699
Autres	467	351	116
	13 957	15 606	-1 649

Ce poste comprend principalement les refacturations de charges, relatives à des prestations réalisées pour des entités du groupe (mises à disposition...). La diminution générale s'explique par :

- une baisse du poste « Mises à disposition », liée à la refacturation du coût du départ de l'ancienne directrice générale de la MGEN en 2020 (non-reconduit en 2021) ;
- une baisse des charges refacturées à VYV protection Avenir (démarrage d'activité en 2020 ; coûts directement portés par l'entité en 2021).

1.1.3 Frais généraux

En K€	31/12/2021	%	31/12/2020	%	Var
Services rendus par le groupe	3 074	6%	3 487	7%	-413
Charges locatives	8 258	16%	5 272	11%	2 986
Honoraires	18 277	34%	17 052	34%	1 225
Communication, partenariat, publicité	12 744	24%	11 038	22%	1 706
Maintenance / sous-traitance informatique	5 440	10%	5 590	11%	-150
Frais de déplacement / deménagement / réception	1 058	2%	978	2%	80
Frais bancaires	165	0%	164	0%	1
Frais de forums, AG, Colloques	2 177	4%	832	2%	1 345
Achats sanitaires (masques, gel...)	0	0%	2 108	4%	-2 108
Autres	1 886	4%	2 911	6%	-1 025
Total	53 079	100%	49 432	100%	3 647

- Les « Services rendus par le groupe », correspondent aux refacturations des frais de personnel des mutuelles affiliées qui travaillent pour le Groupe VYV.
- Les « charges locatives » incluent principalement les loyers et charges de la Tour Montparnasse, siège social du Groupe VYV, ainsi que les loyers des sites en régions. L'augmentation est liée à une refacturation de la SCI Groupe VYV, correspondant à un premier loyer, une partie des travaux du futur siège et des honoraires d'accompagnement du projet « Le Vyllage ».
- La ligne « Honoraires » comprend notamment les coûts liés aux projets développés par le Groupe VYV. L'augmentation de ce poste est liée à l'élaboration du plan stratégique VYV 2025.
- L'augmentation du poste « Communication » intègre une charge de 2.300 k€ pour le festival VYV Les Solidarités (contre 702 k€ en 2020).
- L'augmentation des frais de forum, AG, colloques, est liée à la convention de novembre 2021.
- Le poste « Autres » comprend les dépenses d'énergie, la documentation, l'entretien, les assurances, la télécommunication, des frais de recrutement...



1.1.4 Impôts et taxes

Ce poste comprend principalement la taxe sur les salaires, la CVAE (Cotisation sur la valeur ajoutée des entreprises) et la taxe foncière.

1.1.5 Charges de personnel

En K€	31/12/2021	31/12/2020
Rémunérations versées	33 840	32 676
Autres (variation des Congés payés, CET, indemnités, primes...)	7 105	5 191
Charges sociales	17 894	15 473
Autres charges de personnel (interressement, Abondement PEE...)	2 154	1 142
Total	60 993	54 482
<i>taux de charges sociales</i>	<i>43,7%</i>	<i>40,9%</i>

La ligne « Autres » inclut notamment les montants des provisions pour congés payés et compte épargne temps, qui ont été transférées par les mutuelles affiliées. Celles-ci ont fait l'objet d'une « refacturation » aux mutuelles, comptabilisée en transfert de charges, sans incidence sur le compte de résultat.

L'effectif à fin 2021 s'élève à 496 salariés (ou 494 en équivalent temps plein), contre 480 salariés fin 2020. Les 496 salariés se décomposent en 465 CDI, 15 CDD et 16 apprentis.

1.1.6 Dotations d'exploitation

Les dotations aux amortissements et aux provisions se décomposent comme suit :

- dotations aux amortissements des immobilisations incorporelles pour 1.112 k€, correspondant principalement à l'amortissement des licences et des coûts de développement liés aux projets en lien avec Solvabilité 2 ;
- dotations aux amortissements des immobilisations corporelles pour 1.014 k€ ;
- dotations aux provisions pour risques et charges pour 1.211 k€ (indemnités de départ, médailles du travail, provisions pour risques).

1.1.7 Autres charges

Ce poste comprend principalement :

- les redevances de licences informatiques (4.925 k€) ;
- la cotisation versée à VYV Partenariat, à la suite de l'adhésion à cette UGM (1.140 k€).



1.1.8 Résultat financier

En K€	31/12/2021	31/12/2020
Intérêts de la dette senior	-8 526	-8 526
Intérêts du TSR Mutex	3 835	105
Intérêts TSDI Groupe Arcade VYV	500	18
Autres intérêts, tombées de coupons	252	479
Sous-total refacturé aux affiliés	-3 939	-7 924
Autres intérêts, tombées de coupons	682	638
Intérêts du TSR SMACL Assurances	300	300
+/- values réalisées sur OPCVM	859	-467
Dotations (-) / Reprises (+) de provisions	-229	-125
Surcote / décote (Obligations)	13	277
Sous-total non repercuté aux affiliés	1 625	623
Résultat financier	-2 314	-7 301

- Les intérêts de la dette Senior (- 8.526 k€), diminués des produits issus des placements affectés à la dette, sont refacturés aux affiliés (au prorata de leurs apports).
- L'augmentation du résultat financier est principalement liée aux intérêts des placements issus de la dette (effet année pleine de la souscription des TSR Mutex / TSDI Groupe Arcade VYV, effectué fin 2020).
- Le résultat financier hors dette Senior (+ 1.625 k€) n'est pas repercuté aux affiliés et reste au sein de l'UMG. Son amélioration est liée aux plus-values réalisées sur les cessions d'OPCVM.

1.1.9 Impôts sur les sociétés

La charge d'impôt est détaillée ci-dessous :

En K€	31/12/2021
Résultat avant IS	1 625
Réintégrations (charges non déductibles)	
Plus-value latente OPCVM (N)	2 377
Provision sur OPCVM	264
Provision risques RH / Urssaf	1 232
Provision Indemnités de départ en retraite	-125
Dons aux œuvres	607
Subvention VYV Les Solidarités	2 300
Autres	146
Déductions (Produits non taxables)	
Plus-value latente OPCVM (N-1)	-1 880
Reprise de provision N-1	-4 249
Résultat fiscal	2 297
IS à 26,5%	-609
credit d'impot (60% s/. dons)	364
Regul IS N-1	13
Charge d'impot	-231



1.2 Bilan

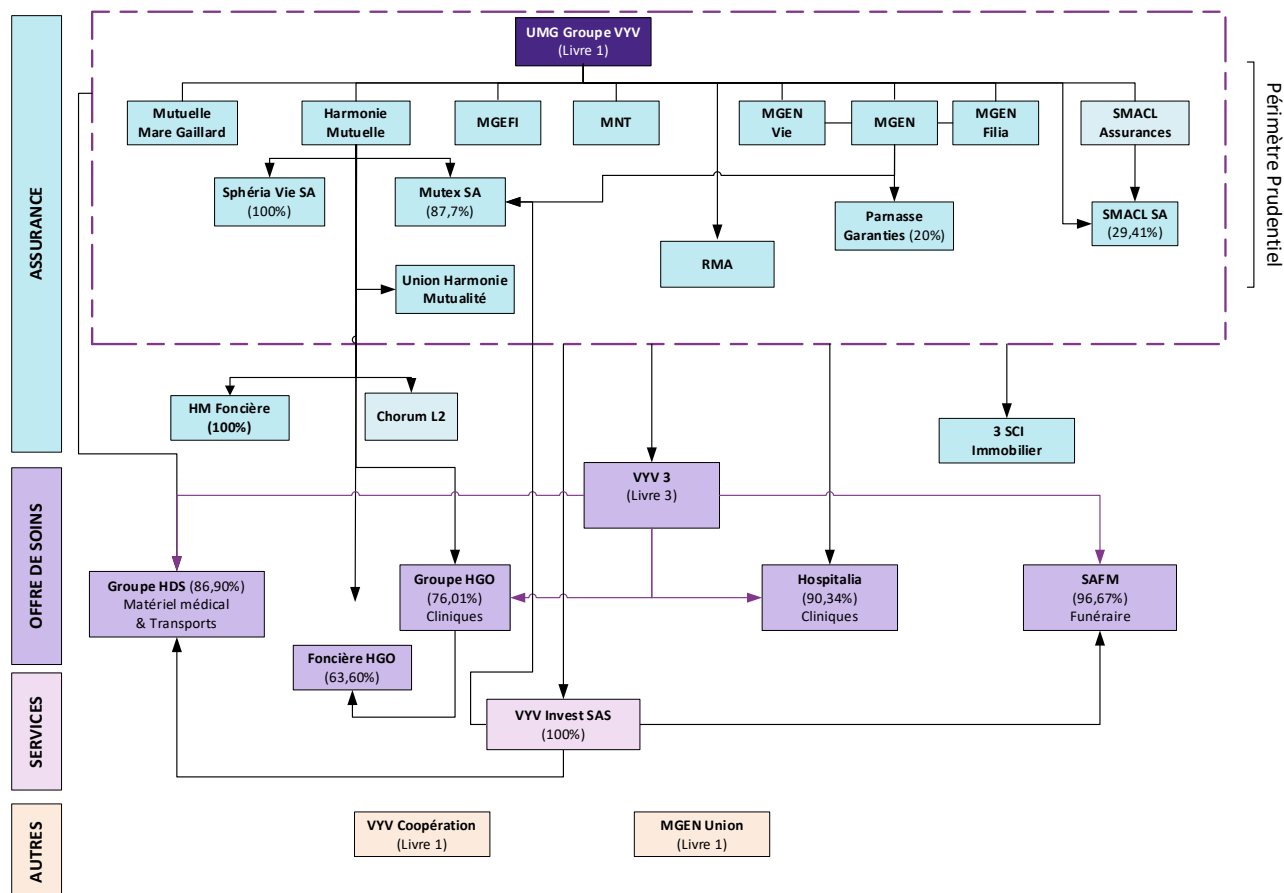
En K€	31/12/2021	31/12/2020	Variation
Immobilisations incorporelles	4 801	3 695	1 106
Immobilisations corporelles	2 122	3 014	-892
Immobilisations financières	601 362	539 806	61 556
Créances	31 497	77 530	-46 033
Trésorerie	18 179	28 144	-9 965
Comptes de regularisation	3 547	3 977	-430
Total Actif	661 508	656 166	5 342
Fonds propres	110 518	109 124	1 394
Provisions risques et charges	9 598	12 744	-3 146
Dettes financières	504 062	504 062	0
Dettes fournisseurs	21 498	16 003	5 495
Dettes fiscales et sociales	15 560	13 390	2 170
Autres dettes	272	843	-571
Total Passif	661 508	656 166	5 342

1.3 Prise de participation

- L'UMG Groupe VYV a versé 255.000 k€ à VYV Invest, afin notamment de financer la prise de participation dans la S.A. Mutex, pour 200 M€. À la suite de cette opération, l'UMG Groupe VYV détient 57,28% de VYV Invest.
- L'UMG Groupe VYV a versé 5.000 k€, pour la souscription de 1,96% du capital de SMACL S.A.

1.4 Périmètre de combinaison

L'UMG Groupe VYV est définie comme étant l'entité combinante du groupe, et produit donc des comptes combinés. Le périmètre synthétique est présenté ci-dessous :



1.5 Événement post-clôture

L'invasion de l'Ukraine par la Russie le 24 février constitue un événement post-clôture. Ce dernier n'a pas d'incidence financière sur les comptes clos au 31/12/2021, dans la mesure où il s'agit d'un événement relatif à une situation nouvelle. Les premières analyses de l'exposition de l'UMG Groupe VYV conduisent à un impact financier direct non significatif.

1.6 Évolutions à venir

Le conseil d'administration de la Mgéfi du 27 janvier 2022 a pris la décision de lancer un processus de désaffiliation de l'UMG Groupe VYV. Cette décision devra être entérinée par une assemblée générale extraordinaire de la Mgéfi prévue en mars 2022.

1.7 Affectation du résultat

L'assemblée générale aura à se prononcer sur l'affectation du résultat bénéficiaire de l'exercice, soit + 1.394 k€ en « Report à nouveau », sur proposition du conseil d'administration.

Après affectation du résultat, les fonds propres de l'UMG Groupe VYV s'élèveront à 110.518 k€.



1.8 Transferts financiers entre mutuelles et unions

Néant.

1.9 Remboursement et indemnisation des élus

1.9.1 Sommes et avantages de toute nature, alloués aux membres des organes d'administration

Le montant des indemnités nettes allouées aux élus s'élève à 109.976 € pour l'exercice 2021.

1.9.2 Frais de déplacement remboursés aux administrateurs

Le montant des remboursements effectués aux élus s'élève à 2.292 € pour l'exercice 2021.

En application de l'article L114-17 du Code de la Mutualité, un rapport sur les remboursements et indemnités versés aux administrateurs a été élaboré et une attestation spécifique sera établie par les commissaires aux comptes.

1.10 Rémunérations versées au dirigeant opérationnel

Le montant des rémunérations versées au dirigeant opérationnel s'élève à 618.928 € pour l'exercice 2021.



1.11 Liste des mandats et fonctions exercés par les administrateurs

Nom	Prénom	Mandats - Fonctions relevant du code de la mutualité	Autres mandats
ALLAIN	Annick	Administratrice Groupe VYV UMG jusqu'au 7 juin 2021 Vice-présidente MNT fin en 2021	Administratrice Vacancier
ANDRE	David	Administrateur Groupe VYV UMG à partir du 7 juin 2021 Vice-président MNT	
BABAULT	Florence	Administratrice Groupe VYV UMG Administratrice et vice-présidente MGEN Union, MGEN, MGEN Filia, MGEN Ass, MGEN CS, MGEN Vie, MGEN Patenaires Administratrice MFP Administratrice Vyv Partenariat	Présidente MGEN Solutions Membre du CS Yvon Logement Membre du CS Yvon Assurance et Services Administratrice MUTEX SA Membre titulaire CNAS Administratrice MAIF
BANNY-DUCELIER	Emilie	Administratrice Groupe VYV UMG à partir du 7 juin 2021 Membre du bureau Groupe VYV UMG à compter du 1er septembre 2021 Administratrice Union Harmonie Mutuelles	Administratrice Association YVON
BEAUDET	Thierry	Président Groupe VYV UMG jusqu'au 7 juin 2021 Président VYV Coopération UGM jusqu'au 7 juin 2021 Président FMNF jusqu'au 5 octobre 2021 Administrateur MGEN Union, MGEN Trésorier général adjoint MFPASS fin de mandats en 2021	Président VYV Les Solidarités Président VYV Invest jusqu'au 15 septembre 2021 Président EGARESEAUX fin de mandat en 2021 Président EGAS fin de mandat en 2021 Administrateur OFIVALMO Partenaires fin de mandat en 2021 Président SICAV EGAMO Président Comité de la gouvernance et de l'éthique OFI Holding fin de mandat en 2021 Président PASS Membre Conseil supérieur de la mutualité fin en 2021
BEE	Didier	Administrateur Groupe VYV UMG - vice président à compter du 1er septembre 2021 Vice-président MNT puis président à compter du 9 juillet 2021 Administrateur VYV 3 à compter du 17 novembre 2021 Président UGM Territoirs d'avenir à compter de juin 2021	Maire Commune Zudausques Vice-président EPCI
BERDER	Marie-Thérèse	Administratrice et Membre du bureau Groupe VYV UMG jusqu'au 7 juin 2021 Vice-présidente Harmonie Mutuelle Administratrice VYV Partenariat Administratrice VYV 3 Administratrice VYV 3 Bretagne Administratrice VYV 3 Bretagne Biens médicaux Administratrice Union Harmonie Mutuelles	Administratrice VYV INVEST jusqu'au 15 septembre 2021 Administratrice HGO Membre conseil de surveillance cliniques Quimper Sud HGO membre du CVS EHPAD/LANDERNEAU



Nom	Prénom	Mandats - Fonctions relevant du code de la mutualité	Autres mandats
BERTHILIER	Roland	Administrateur et Vice-président Groupe VYV UMG jusqu'au 7 octobre 2021 Administrateur VYV Coopération UGM Président MGEN Union, MGEN, MGEN ASS, MGEN CS, MGEN Vie, MGEN Filia, MGEN Partenaires Vice-président FNMF Vice-président adjoint MFPass	Administrateur VYV Invest jusqu'au 15 septembre 2021 Président EGAMO Président GAIA Membre titulaire CNAS Secrétaire général Fonds de dotations Lilian Turam Membre Conseil supérieur de la mutualité Administrateur OFI Partenaires Représentant MGEN SCI Marcel Rivière Censeur OFI Asset Management
BLANCHETTE	Thomas	Administrateur Groupe VYV UMG - vice président à compter du 1er septembre 2021 Président Chorum Mutuelle Administrateur président Harmonie Mutuelle depuis le 6 juillet 2021 Administrateur Union Harmonie Mutuelles Administrateur et président de VYV Partenariat Administrateur VYV3 Sud est	Administrateur VYV Invest jusqu'au 15 septembre 2021 Administrateur MUTEX Président GIE Chorum Président SAS Chorum Conseil Administrateur Arche Promotion Administrateur Arcade VYV jusqu'en octobre 2021 administrateur UNOCAM jusqu'en décembre 2021 Conseiller CNAMT jusqu'en décembre 2021
BODDELE	Gilles	Administrateur Groupe VYV UMG Trésorier général Harmonie Mutuelle Administrateur Union Harmonie Mutuelles Administrateur MUTEX Union	Administrateur MUTEX SA Administrateur VYV Invest jusqu'au 15 septembre 2021 Administrateur SPHERIA VIE Administrateur EGAMO Président du conseil de surveillance Harmonie Mutuelle Foncière
BOISSIEU (de)	Jean-Luc	Administrateurs et vice-président Groupe VYV UMG Auditeur MNT Vice-président UGM Territoires	Président SMACL Assurances
BONNEL	Mylène	Administratrice Groupe VYV UMG - membre du bureau à compter du 1er septembre 2021 Administratrice MGEN Administratrice MGEN Union Administratrice UMR	Administratrice Réseau Education et Solidarité Membre CDAS (organisme public) Membre CAAS (organisme public)
CARON	Bruno	Administrateur et Vice-président Groupe VYV UMG Président MGEFI Président MFP services	Administrateur VYV Invest Administrateur VYV Invest jusqu'au 15 septembre 2021 président du conseil de surveillance MFPrévoyance
CAZIMIR	Guy	Vice-président Groupe VYV UMG Administrateur VYV Coopération UGM Président Mutuelle Mare Gaillard Administrateur Union Harmonie Mutuelles	Administrateur VYV Invest Administrateur VYV les solidarités Administrateur Maison Familiale Rurale Administrateur SLE CEPAC CE



Nom	Prénom	Mandats - Fonctions relevant du code de la mutualité	Autres mandats
CHABRISSOUX	François	Administrateur UMG Groupe VYV depuis le 7 octobre 2021 Administrateur VYV 3 Administrateur MGEN Union, MGEN Vice-président VYV 3 Pays de la Loire	Vice-président AMPPS Administrateur KRG Corporate Administrateur de l'association Réseau Education et Solidarité Administrateur VYV Invest à compter du 15 septembre 2021
CHENUT	Eric	Administrateur Groupe VYV UMG Administrateur VYV Coopération UGM Administrateur et Vice-président délégué VYV 3 Vice-président délégué MGEN Union, MGEN, MGEN Vie, MGEN Filia Administrateur MGEN Partenaires Administrateur FNMF, président à compter du 5 octobre 2021	Administrateur VYV Invest jusqu'au 15 septembre 2021 Président Fondation MGEN pour la santé publique Président ADOSEN prévention santé MGEN Membre du conseil de surveillance SAFM Maison des obsèques Membre titulaire CNAS Administrateur Arcade VYV jusqu'en septembre 2021 Membre du conseil de surveillance Clinicprosport Administrateur Fondation Autonomia Membre du Comex AFNU Membre du Comex Fondation Femmes@numériques Administrateur VIVOPTIM Solutions
CLARY	Anne-Julie	Administratrice Groupe VYV UMG Administratrice et membre du bureau VYV 3 Administratrice membre du Comité exécutif Harmonie Mutuelle Administratrice Union Harmonie Mutualité Présidente VYV 3 Sud-Est Vice-présidente Ressources Mutuelles Assistance Administratrice FNMF Vice-présidente MF PACA SSAM	Administratrice et membre du bureau Mutualistes Sans Frontières Solidarités Administratrice MUTEX Membre du conseil de surveillance SAFM Administratrice Fondation Ecouter Voir Présidente du conseil de surveillance HDS Membre du conseil de surveillance VISAUDIO
CTIBORSKY	Marcel	Administrateur Groupe VYV UMG jusqu'au 7 juin 2021 Administrateur Harmonie Mutuelle Secrétaire général MUTEX Union	Président MUTEX SA Administrateur SPHERIA VIE Membre du conseil de surveillance Harmonie Conseil
DEBORD	Didier	Administrateur Groupe VYV UMG Vice-président MGEFI Administrateur Union MFPS Administrateur VYV3 à compter du 17 novembre 2021	Administrateur VYV INVEST à compter du 15 septembre 2021 Administrateur AMPPS Administrateur EPLE Collège J Perrin Nanterre Administrateur Cap Habitat Administrateur Groupe Arcade - VYV Conseiller municipal délégué Nanterre Trésorier "Elus, Santé Publique et territoires" Administrateur Nanterre Coop Habitat



Nom	Prénom	Mandats - Fonctions relevant du code de la mutualité	Autres mandats
DERRIVES	Joël	Administrateur Groupe VYV UMG à partir du 7 juin 2021 Administrateur Harmonie Mutuelle Administrateur VYV Partenariat	Administrateur SAS Chorum Conseil Membre du conseil de surveillance SAS Solifap Administrateur Arcade VYV Arcansud et SCIC HLM Membres du collège (CA) UDES PACA
GIANAZZA	Alain	Vice-président Groupe VYV UMG jusqu'au 7 juin 2021 Administrateur et Président MNT jusqu'au 9 juillet 2021 Président UGM Territoires d'Avenir	Administrateur VYV Invest jusqu'au 15 septembre 2021 Administrateur EGAMO Vice-Président Santé Mutuelle services
HARSTER	Anne-Marie	Administratrice Groupe VYV UMG Administratrice MGEN Union, MGEN Vie, MGEN Filia	Présidente Solidarité Laïque Administratrice Jeunesse au plein air Administratrice Crédit coopératif
JEANNEAU	Eric	Administrateur Groupe VYV UMG à partir du 7 juin 2021 Administrateur et vice-président UGM VYV Coopération Président UMR Administrateur MGEN, MGEN Union Administrateur FNMF (fin de mandat en 2021) Administrateur MRE	Membre du CS SAS VYV Protection Avenir Administrateur SA EGAMO Administrateur Association ADERM Administrateur Association Arts et Vie Administrateur SA OFI Holding Administrateur SA OFIVALMO Partenaires Administrateur Association IREPS Pays de la Loire
JUNIQUE	Stéphane	Administrateur Groupe VYV UMG - Président à compter du 7 juin 2021 Président VYV 3 Président VYV Coopération UMG à compter du 7 juin 2021 Président Harmonie Mutuelle (fin 2021) Vice-président Union Harmonie Mutuelles Vice-président Union Harmonie Mutualité Vice-président FNMF Administrateur CAREL Mutuelle	Administrateur VYV Invest jusqu'au 15 septembre 2021 Administrateur Mutex SA Membre du conseil de surveillance VISAUDIO jusqu'au 16 décembre 2021 Membre du conseil de surveillance HOSPI Grand Ouest jusqu'au 30 juin 2021 Membre du conseil de surveillance Foncière Hospi Grand Ouest Président EGAS à compter du 29 juin 2021 Président SAS VYV Services depuis le 28 juin 2021 Administrateur SA ARCADE VYV depuis le 15 décembre 2021 Membre du conseil de surveillance Fondation de l'avenir
LAFOND	Christophe	Administrateur Groupe VYV UMG jusqu'au 7 juin 2021 Vice-président MGEN Union, MGEN, MGEN ASS, MGEN CS, MGEN Vie, MGEN Filia Vice-président MFP Union Livre I Membre du bureau RMA représentant permanent de la MGEN MAEE Président de la commission de contrôle FNMF	Trésorier Fondation MGEN pour la santé publique Président du conseil d'administration Equasanté Trésorier ADOSEN Trésorier Institut Montparnasse Président Association Maison DOC Membre du conseil de surveillance VISAUDIO Vice-président Parnasse Garanties Président du Conseil de Surveillance SAFM – « La Maison des obsèques » Administrateur Fondation de la Route Président du Conseil d'Administration SOGESTOP L Administrateur VIVOPTIM Solutions



Nom	Prénom	Mandats - Fonctions relevant du code de la mutualité	Autres mandats
LE BRETON	Marie-Pierre	Administratrice Groupe VYV UMG Administratrice VYV Coopération UGM Administratrice VYV Partenariat UGM Administratrice membre du bureau FNMF Secrétaire générale Ressources mutuelle assistance Présidente Vyv 3 Ile de France Membre du Bureau Vyv 3 Administratrice membre du Comité exécutif Harmonie Mutuelle	Présidente ANEM Vice-présidente UDES Membre du CESE
MATHIEU	Sylvie	Administratrice Groupe VYV UMG	Administratrice SMACL Assurances Présidente ADAVIE 88 Présidente UNA Grand Est 1ere vice-présidente UNA France Personne qualifiée Conseil de surveillance ARS Grand Est
MOREAU	Jean-René	Administrateur Groupe VYV UMG vice-président MFP vice-président MNT	
POULIQUEN SINA	Christine	Administratrice Groupe VYV UMG Vice présidente déléguée Harmonie Mutuelle à compter du 6 juillet 2021 Administratrice VYV 3 Administratrice VYV 3 Pays de la Loire Présidente Pôle personnes âgées Pays de la Loire Administratrice Union Harmonie Mutuelles	Administratrice MUTEX Administratrice ADT 44
ROGER	Stéphanie	Administratrice Groupe VYV UMG Administratrice MGEN Union, MGEN, MGEN Vie, MGEN Filia Administratrice MFPass	Membres du comex AFNU Membre du CS SAFM Maison des Obsèques Administratrice vice présidente déléguée Fondation MGEN pour la santé
RONDOT	Isabelle	Administratrice et Membre du bureau Groupe VYV UMG Administratrice VYV Coopération UGM Administratrice et vice-présidente MGEN Union, MGEN, MGEN ASS, MGEN CS, MGEN Vie, MGEN Filia Administratrice MGEN Partenaires Administratrice MFP Administratrice FNMF	Administratrice VYV Invest jusqu'au 15 septembre 2021 Vice-présidente Arts et vie Administratrice CIRIEC Administratrice Institut Montparnasse
SALABERT	Dominique	Administrateur Groupe VYV UMG Secrétaire général Harmonie Mutuelle Administrateur Union Harmonie Mutuelles Administrateur FNMF Administrateur UNMI	Administrateur VYV INVEST à compter du 15 septembre 2021 Administrateur MUTEX SA Président GIE Synergie mutuelles Administrateur SAS Baudouin



Nom	Prénom	Mandats - Fonctions relevant du code de la mutualité	Autres mandats
SAVIGNAC	Matthias	<p>Administrateur Groupe VYV UMG à partir du 7 juin 2021</p> <p>Vice-président délégué Groupe VYV UMG à compter du 1er septembre 2021</p> <p>Administrateur et vice-président délégué VYV Coopération UGM à compter du 7 juin 2021</p> <p>Administrateur et vice-président délégué VYV 3</p> <p>Administrateur VYV Partenariat UGM</p> <p>Administrateur et président Groupe MGEN</p> <p>Administrateur et président MGEN Union, MGEN Ass, MGEN Vie, MGEN Filia, MGEN Partenaires</p> <p>Administrateur et vice-président FNMF</p> <p>Administrateur et vice-président MFPass</p>	<p>Président VYV INVEST à compter du 15 septembre 2021</p> <p>Vice-président AIM</p> <p>Président Réseau Education et Solidarité</p> <p>Administrateur Chorum Conseil</p>
SENECHAL	Catherine	<p>Administratrice Groupe VYV UMG à partir du 7 juin 2021</p> <p>Administratrice et vice-présidente MNT depuis juillet 2021</p> <p>Administratrice UGM Territoires d'avenir</p> <p>Administratrice UT de l'Allier</p> <p>Administratrice Mutaris Caution</p>	<p>Administratrice Mutex SA</p> <p>Administratrice VYV INVEST à compter du 15 septembre 2021</p> <p>Trésorière Association de Prêt d'Appareillage aux Malades Paralysés</p>
SORET VIROLLE	Claude	<p>Administratrice Groupe VYV UMG à partir du 7 juin 2021</p> <p>Administratrice MNT</p>	



2. Comptes annuels

2.1 Bilan

2.1.1 Actif (en Euros)

Rubriques	Montants Bruts	Amortissements Provisions	31/12/2021	31/12/2020
Capital souscrit non appelé				
IMMOBILISATIONS INCORPORELLES				
Frais d'établissement				
Frais de développement				
Concessions, brevets et droits similaires	18 575 390	16 356 138	2 219 253	2 174 469
Fonds commercial	7 576		7 576	7 576
Autres immobilisations incorporelles				
Immobilisations incorporelles en cours	2 573 929		2 573 929	1 512 689
IMMOBILISATIONS CORPORELLES				
Terrains				
Constructions	368 493	92 247	276 247	310 544
Installations techniques, matériel, outillage	2 557	2 382	175	687
Autres immobilisations corporelles	10 308 212	8 462 602	1 845 610	2 500 605
Immobilisations en-cours	0		0	202 319
Avances et acomptes				
IMMOBILISATIONS FINANCIERES				
Titres de participation				
Autres formes de participations	266 171 912	0	266 171 912	6 047 900
Titres immobilisés autres que l'activité portefeuille				
Autres titres immobilisés	249 073 761	403 645	248 670 116	247 221 904
Prêts				
Autres immobilisations financières	86 520 481		86 520 481	286 536 328
ACTIF IMMOBILISE	633 602 311	25 317 014	608 285 297	546 515 021
STOCK ET EN-COURS				
Matières premières, approvisionnements				
En-cours de production de biens				
En-cours de production de services				
Avances et acomptes versés sur commandes			0	0
CREANCES				
Créances clients et comptes rattachés				
Autres créances	31 576 001	79 381	31 496 620	77 529 827
Capital souscrit et appelé, non versé				
DIVERS				
Valeurs mobilières de placement (dont actions propres :)				
Disponibilités	18 178 798		18 178 798	28 144 445
COMPTES DE REGULARISATION				
Charges constatées d'avance	413 624		413 624	475 579
ACTIF CIRCULANT	50 168 422	79 381	50 089 041	106 149 851
Frais d'émission d'emprunts à étaler				
Différences sur les prix de remboursement à percevoir	126 164		126 164	93 400
Primes de remboursement des emprunts	3 007 500		3 007 500	3 408 500
TOTAL GENERAL	686 778 233	25 396 395	661 508 003	656 166 771



2.1.2 Passif (en Euros)

Rubriques	31/12/2021	31/12/2020
Fonds d'établissement	114 400 000	114 400 000
Primes d'émission, de fusion, d'apport		
Ecart de réévaluation (dont écart d'équivalence :)		
Réserve légale		
Réserve statutaire ou contractuelle		
Réserves réglementées (dont rés. Prov. Fluctuation cours)	51 401	51 401
Autres réserves (dont achat œuvres originales artistes)	290 043	290 043
Report à nouveau	-5 617 424	-5 427 575
RESULTAT DE L'EXERCICE (bénéfice ou perte)	1 393 811	-189 849
Subventions d'investissement		
Provisions réglementées		
FONDS PROPRES	110 517 831	109 124 020
Produits des émissions de titres participatifs		
Avances conditionnées		
AUTRES FONDS PROPRES		
Provision pour risques	691 000	3 997 000
Provision pour charges	8 906 854	8 747 400
PROVISIONS	9 597 854	12 744 400
DETTES FINANCIERES		
Emprunts obligataires convertibles		
Autres emprunts obligataires	500 000 000	500 000 000
Emprunts et dettes auprès des établissements de crédits		
Emprunts et dettes financières divers	4 062 500	4 062 500
Avances et acomptes reçus sur commandes en-cours		
DETTES D'EXPLOITATION		
Dettes fournisseurs et comptes rattachés	20 698 351	15 312 743
Dettes fiscales et sociales	15 559 515	13 390 311
DETTES DIVERSES		
Dettes sur immobilisations et comptes rattachés	799 788	690 193
Autres dettes	41 432	842 605
COMPTES DE REGULARISATION		
Produits constatés d'avance	230 732	0
DETTES	541 392 318	534 298 352
Ecart de conversion passif		
TOTAL GENERAL	661 508 003	656 166 771



2.2 Compte de résultat

Rubriques	France	Exportation	31/12/2021	31/12/2020
Ventes de marchandises				
Production vendue de biens				
Production vendue de services	121 399 596		121 399 596	121 878 954
CHIFFRES D'AFFAIRES NETS	121 399 596	0	121 399 596	121 878 954
Production stockée				
Production immobilisée				
Subventions d'exploitation				
Reprise sur dépréciations, provisions (et amortissements), transferts de charges			13 931 253	15 579 112
Autres produits			25 957	26 927
PRODUITS D'EXPLOITATION			135 356 805	137 484 993
Achats de marchandises				
Variation de stock				
Achats de matières premières et autres approvisionnements				
Variation de stock				
Autres achats et charges externes			53 079 079	49 432 153
Impôts, taxes et versements assimilés			7 812 107	7 779 842
Salaires et traitements			40 944 451	37 866 674
Charges sociales			20 048 082	16 615 411
DOTATIONS D'EXPLOITATION				
Sur immobilisations : dotation aux amortissements			2 126 564	4 630 275
Sur immobilisations : dotation aux dépréciations				
Sur actif circulant : dotations aux dépréciations			0	79 381
Dotations aux provisions			1 210 815	5 519 479
Autres charges			6 204 302	7 634 203
CHARGES D'EXPLOITATION			131 425 400	129 557 417
RESULTAT D'EXPLOITATION			3 931 405	7 927 575
OPERATIONS EN COMMUN				
Bénéfice attribué ou perte transférée				
Perte supportée ou bénéfice transféré				
PRODUITS FINANCIERS				
Produits financiers de participations				
Produits des autres valeurs immobilières et créance de l'actif immobilisé			5 331 104	915 109
Autres intérêts et produits assimilés			269 978	338 609
Reprise sur dépréciations et provisions, transferts de charges			124 000	0
Différences positives de change				
Produits nets sur cessions de valeurs mobilières de placements			896 116	344 614
PRODUITS FINANCIERS			6 621 198	1 598 332
Dotations financières aux amortissements, dépréciations et provisions			753 541	525 766
Intérêts et charges assimilés			8 144 823	7 906 359
Différence négative de change				
Charges nettes sur cessions de valeurs mobilières de placement			36 810	466 897
CHARGES FINANCIERES			8 935 175	8 899 022
RESULTAT FINANCIER			-2 313 977	-7 300 690
RESULTAT COURANT AVANT IMPOT			1 617 428	626 885



Rubriques	France	Exportation	31/12/2021	31/12/2020
Produits exceptionnels sur opérations de gestion			8 000	
Produits exceptionnels sur opérations en capital			2 578	
Reprises sur dépréciations et provisions, transferts de charges				
PRODUITS EXCEPTIONNELS			10 578	0
Charges exceptionnelles sur opérations de gestion			521	3 336
Charges exceptionnelles sur opérations en capital			2 582	0
Dotations exceptionnelles aux amortissements , dépréciations et provisions				
CHARGES EXCEPTIONNELLES			3 103	3 336
		RESULTAT EXCEPTIONNEL	7 475	-3 336
Participation des salariés aux résultats de l'entreprise				
Impôts sur les bénéfices			231 092	813 398
TOTAL DES PRODUITS			141 988 581	139 083 324
TOTAL DES CHARGES			140 594 770	139 273 174
		BENEFICE OU PERTE	1 393 811	-189 849

2.3 Hors-Bilan

Néant



3. Annexe aux comptes annuels

L'UMG Groupe VYV est régie par le Livre I du Code de la mutualité. Elle a une vocation stratégique et prudentielle. Son activité principale consiste à :

- prendre et à gérer des participations, au sens du 10° de l'article L. 310-3 du Code des assurances, dans des entreprises mentionnées aux articles L. 310-1 ou L. 310-1-1 du Code des assurances, ou dans des entreprises d'assurance ou de réassurance dont le siège social est situé hors de France ;
- ou à nouer et à gérer des relations financières fortes et durables avec des entreprises d'assurance dépourvues de capital social, quelle que soit leur nature institutionnelle.

3.1 Faits marquants

3.1.1 Changement de directeur général

Stéphane Dedeyan, directeur général, a quitté le groupe à effet du 28 février 2021. Olivier Arlès, directeur Finances et Risques groupe, a été nommé directeur général par intérim à compter du 1^{er} mars 2021 et jusqu'au 7 juin 2021, date à laquelle, Delphine Maisonneuve a été nommée directrice générale.

3.1.2 Epidémie Covid-19

L'épidémie du coronavirus "Covid-2019" s'est propagée dans le monde entier depuis janvier 2020. L'UMG Groupe VYV a activé sa cellule de crise à compter de la mi-mars 2020, et s'est organisée en interne afin d'assurer une continuité de service sur l'ensemble des territoires sur lequel il est implanté et où il exerce ses activités. À ce titre, l'UMG Groupe VYV surveille ses expositions face à l'épidémie, notamment l'impact de la crise sanitaire sur l'environnement économique et financier, les déplacements de personnes, les rapatriements sanitaires nécessaires...

Les impacts de cette crise sanitaire sur les comptes 2021 et ses conséquences sur l'UMG Groupe VYV sont relativement limités.

3.1.3 Notation de l'UMG Groupe VYV

Le 14 janvier 2022, Fitch Ratings a confirmé la note « A+ » de solidité financière du Groupe VYV. La perspective de notation est « Stable ». La note « A+ » concerne les entités suivantes :

- Harmonie Mutuelle
- MGEN
- Mutex
- MNT
- Mgéfi (avec une révision « sous surveillance avec perspective négative » émise le 1^{er} février 2022)

Dans son évaluation, Fitch souligne quelques-uns des points positifs du Groupe VYV :

- un profil d'entreprise très solide,
- une très forte solidité financière,
- un risque modéré sur les actifs.
- une position de leader en assurance santé en France.

La dette senior émise en juillet 2019 est, quant à elle, toujours notée « A- ».



3.1.4 Impact du coût de la dette

Le coût global lié à l'émission de la dette s'élève à 3,9 m€ :

- - 8,5 m€ de charges financières (intérêt, amortissement de la prime d'émission),
- + 4,6 m€ d'intérêts des placements adossés à la dette (TSR Mutex, TSDI Arcade VYV, tombées de coupons).

Le coût net a été intégralement refacturé aux mutuelles affiliées.

3.1.5 Prise de participation VYV Invest

L'UMG Groupe VYV a souscrit à l'augmentation de capital VYV Invest, pour un montant de 255 m€, dont 55 m€ par incorporation de compte-courant, et 200 m€ par apport en numéraire.

3.1.6 Prise de participation SMACL S.A.

L'UMG Groupe VYV a versé 5.000 k€, pour la souscription de 1,96% du capital de SMACL S.A.

3.1.7 Transfert des salariés

Dans le cadre du développement opérationnel de l'UMG Groupe VYV, celle-ci s'est dotée de moyens humains provenant des mutuelles affiliées, ainsi que d'autres entités du groupe (Harmonie Mutuelle, Mutex ...). Au total, 8 salariés ont ainsi été transférés en 2021. Les droits précédemment acquis par ces salariés ont été conservés (droits à congés payés, ancienneté...).

Les engagements sociaux repris, ont été refacturés aux mutuelles d'origine, pour un montant global de 178 k€. Comptablement, les engagements ont été repris au passif du bilan de l'UMG Groupe VYV, en contrepartie de créances vis-à-vis des mutuelles (sans incidence sur le compte de résultat).

Par ailleurs, 9 salariés de l'UMG Groupe VYV ont été transférés vers des mutuelles.

Les engagements sociaux transférés ont été facturés par les mutuelles d'origine, pour un montant global de 224 k€. Comptablement, les engagements ont été sortis du bilan de l'UMG Groupe VYV, en contrepartie de dettes vis-à-vis des mutuelles (sans incidence sur le compte de résultat).



3.2 Principes comptables et méthodes d'évaluation

3.2.1 Référentiel comptable et réglementaire

Les comptes annuels ont été établis et présentés selon la réglementation française en vigueur applicable à l'organisme (UMG – Livre I du Code la mutualité), résultant des règlements du Comité de la Réglementation Comptable (CRC) et notamment du règlement n°2002-07 du 12 décembre 2002 relatif au plan comptable des mutuelles relevant du Code de la mutualité et n'assumant aucun risque d'assurance ni de réassurance.

Compte-tenu du fait que les affiliés à l'UMG présentent leurs comptes selon le plan comptable assurance (Règlement N° 2015-11 du 26 novembre 2015) et que l'activité assurance est prépondérante dans le « Groupe VYV », le référentiel comptable applicable pour la production des comptes combinés consolidés est le plan comptable assurance.

Par ailleurs, conformément à la position du CNC (Conseil National de la Comptabilité) (avis CU 2001-A), il est rappelé que chaque structure présente ses comptes dans son référentiel propre.

L'exercice comptable a une durée de 12 mois, couvrant la période du 1^{er} janvier au 31 décembre.

Les conventions comptables ont été appliquées dans le respect du principe de prudence, conformément aux principes de base :

- continuité de l'exploitation,
- permanence des méthodes comptables d'un exercice à l'autre,
- indépendance des exercices.

3.2.2 Méthodes d'évaluation

3.2.2.1 Immobilisations incorporelles

Les immobilisations incorporelles sont enregistrées au coût d'acquisition (valeur brute). Ces éléments ne sont pas réévalués.

Les amortissements ont été calculés sur une durée normale d'utilisation : entre 3 et 5 ans (linéaire) selon les projets.

3.2.2.2 Immobilisations corporelles

Les immobilisations corporelles sont enregistrées au coût d'acquisition (valeur brute). Ce coût correspond à la valeur d'entrée des biens dans le patrimoine, compte tenu des frais nécessaires à la mise en état d'utilisation de ces biens.

Ces éléments ne sont pas réévalués.

L'amortissement a été calculé sur la durée d'utilisation des biens : 5 ans (Linéaire).

3.2.2.3 Immobilisations financières

Les placements financiers regroupent les titres cotés et non cotés (notamment les titres de participation), les SICAV et les parts de fonds communs de placement, les obligations cotées et non cotées, les livrets ainsi que les dépôts.

Leur valeur d'inscription à l'actif correspond à leur valeur d'achat ou à leur valeur nominale. Les cessions sont traitées selon la méthode FIFO (First In, First Out) pour les valeurs mobilières de placement.

Leur valeur de réalisation est déterminée comme suit :

- titres cotés : dernier cours coté du jour de l'inventaire,



- titres non cotés : valeur d'utilité obtenue via une approche multicritère (DCF, multiples boursiers, multiples transactionnels, expertises...),
- SICAV et parts de FCP : dernier prix de rachat publié au jour de l'inventaire,
- autres placements : valeur comptable éventuellement dépréciée.

À noter que :

- le poste « Immobilisations financières » comprend les placements financiers ayant vocation à être détenus à long termes (SICAV, Obligations...),
- l'UMG Groupe VYV a pris l'option d'appliquer le dispositif de surcotes/décotes sur les titres amortissables,
- l'UMG Groupe VYV n'étant pas une entité d'assurance, est soumise au Plan Comptable Général, et doit donc déprécier les placements dès le 1^{er} euro de moins-value latente.

3.2.2.4 Créances et dettes

Les créances et les dettes ont été évaluées pour leur valeur nominale.

Une dépréciation est comptabilisée, en cas d'éventuelles difficultés de recouvrement.

3.2.2.5 Disponibilités

Ce poste comporte les comptes bancaires (trésorerie courante).

3.2.2.6 Provisions pour risques et charges

Des provisions sont constituées pour couvrir les risques et charges que des événements survenus ou en cours rendent probables, nettement précisés quant à leur objet, mais dont la réalisation, l'échéance ou le montant reste incertain. Les principales méthodes relatives aux provisions comptabilisées sont :

- Provision pour indemnités de départ en retraite : la méthode utilisée est la méthode prospective, dont les principaux paramètres sont :
 - âge de départ : calculé en fonction de l'âge de début d'activité et du nombre de trimestres (fonction de la génération) afin d'obtenir le taux plein,
 - table de mortalité INSEE TD-TV 15-17,
 - coefficient de revalorisation des salaires : 2% pour les non-cadres et 3% pour les cadres,
 - taux d'actualisation 0,87% (IBOXX Corporate AA10+ au 30 novembre 2021).
- Provision pour médailles du travail : la méthode appliquée est celle du prorata (préconisation CNCC). Les paramètres sont identiques à la provision pour indemnités de départ en retraite, à l'exception du taux de revalorisation (0%).



3.3 Changements dans les règles et méthodes de présentation

3.3.1 Changements dans les règles comptables

Néant

3.3.2 Changements dans les règles d'évaluation

Néant

3.3.3 Changements dans les règles de présentation

Néant



3.4 Notes sur le bilan et le compte de résultat

3.4.1 Immobilisations incorporelles

En K€	Acquisitions /			31/12/2021
	31/12/2020	Dotations	Transfert	
Valeur brute	17 426	15	1 142	18 583
Immobilisations en cours	1 512	2 203	-1 142	2 573
Amortissement	-15 243	-1 112		-16 355
Valeur Nette Comptable	3 695	1 106	0	4 801

Les immobilisations incorporelles, en valeur nette comptable, comprennent principalement les coûts relatifs au projet interopérabilité, GERICAU (conformité - contrôle interne), VEGA et SAP-FC (reporting prudentiel S2).

Les immobilisations en cours concernent les projets MIND (lots non mis en service), JUMP (base d'actifs commune), et d'autres projets de la DSI (interopérabilité).

3.4.2 Immobilisations corporelles

En K€	Acquisitions /			31/12/2021
	31/12/2020	Dotations	Transfert	
Valeur brute	10 357	120	202	10 679
Immobilisations en cours	202		-202	0
Amortissement	-7 545	-1 012		-8 557
Valeur Nette Comptable	3 014	-892	0	2 122

- Les immobilisations corporelles correspondent aux travaux d'aménagement et au mobilier des sites en province (Angers, Nantes, Orléans). Les travaux d'aménagement de la Tour Montparnasse sont totalement amortis.
- Les immobilisations en cours concernent du matériel informatique.

3.4.3 Immobilisations financières

En K€	Valeur brute	Dépréciation	Intérêts courus non échus	Valeur nette comptable	surcote/decote	Valeur nette de surcote/décote	Valorisation	Plus-value latente
Titres VYV Invest	260 167			260 167		260 167	280 668	20 501
Titres SMACL SA	5 000			5 000		5 000	5 000	0
Autres titres	1 005			1 005		1 005	1 005	0
OPCVM monétaires	1 005			1 005		1 005	1 005	0
OPCVM obligataires	31 733	-264		31 469		31 469	32 332	863
OPCVM actions	5 360			5 360		5 360	6 609	1 249
OPCVM diversifiés	5 016			5 016		5 016	5 545	529
TSR / TSDI (Mutex - Arcade - SMACL)	165 000		152	165 152		165 152	165 245	93
Obligations Corporate	39 004	-140	424	39 288	21	39 309	40 947	1 638
Obligations d'Etat	1 956		4	1 960	65	2 025	2 388	363
Compte / dépôts à terme	60 000		50	60 050		60 050	60 050	0
Livrets	25 327			25 327		25 327	25 327	0
Cautions	563			563		563	563	0
Total	601 136	-404	630	601 362	86	601 448	626 684	25 236



- Les immobilisations financières sont classées en « haut de bilan » compte tenu de l'intention de détention à long terme pour garantir la solidarité financière entre les membres.
- Les titres de participation correspondent principalement aux titres VYV Invest (57,28% du capital).
- Les plus-values latentes portent principalement sur VYV Invest, qui acquis des parts de Mutex S.A. en 2021 (la valorisation de Mutex s'appuyant sur des comptes 2020).
- Les surcotes/décotes, pour 86 k€, sont comptabilisées en compte de « régularisation » et « autres dettes ».

3.4.4 Créances

En K€	Montant
Créances Comptes-courants :	
- MGEN	4 738
- MNT	1 488
- MGEFI	322
- Harmonie Mutuelle	5 230
- Mutuelle Mare Gaillard	89
- SMACL Assurances	333
- VYV 3	952
- SCI Groupe VYV	7 007
- VYV Invest	265
Autres entités Groupe - Mises à disposition	4 893
Produit à recevoir	4 794
Créances fiscales et sociales	1 386
Total	31 497

Les créances sont toutes inférieures à 1 an.

3.4.5 Charges constatées d'avance

Ce poste s'élève à 414 k€ et correspond à des licences et de la maintenance payées en 2021 pour la période 2021/2022.

3.4.6 Prime de remboursement des obligations

Ce poste comprend notamment la prime d'émission liée à dette qui s'amortit sur 10 ans (4.010 k€ en valeur brute, amorti à hauteur de 1.003 k€).



3.4.7 Fonds propres

En K€	31/12/2020	Affectation du résultat	Résultat	31/12/2021
Fonds d'établissement	66 680			66 680
Fonds de solidarité	47 720			47 720
Réserve de solvabilité	51			51
Autres réserves	290			290
Report à nouveau	-5 428	-190		-5 618
Résultat	-190	190	1 394	1 394
Total	109 124	0	1 394	110 518

Le résultat 2020 a été affecté en « Report à nouveau », conformément à la décision d'assemblée générale.

Les fonds propres se décomposent comme suit :

- apport des mutuelles affiliées en fonds d'établissement / de solidarité en septembre 2017 : 114.700 k€
- apport à VYV Coopération (imputé sur le fonds d'établissement en septembre 2017) : - 4.900 k€
- apports de SMACL et CHORUM au 1^{er} janvier 2019 : + 4.600 k€
- réserves antérieures : - 5.276 k€
- résultat de l'exercice : + 1.394 k€

Total : 110.518 k€

3.4.8 Provisions pour risques et charges

En K€	31/12/2020	Dotations	Reprises	31/12/2021
Litige RH	300	691	-300	691
Risque URSSAF	0	360		360
Provisions licenciements	3 697		-3 697	0
Provision Indemnités de départ en retraite	8 305		-124	8 181
Provision Médailles du travail	190		-5	185
Autres provisions pour charges	252	181	-252	181
Total	12 744	1 232	-4 378	9 598

La reprise nette de l'exercice sur les provisions pour indemnités de départ en retraite est liée principalement à la hausse du taux d'actualisation de 0,52 point (impact : 503 k€ en diminution des provisions). Les autres effets (vieillessement, augmentation de l'effectif) venant augmenter la provision pour 379 k€.



3.4.9 Dettes

En K€	Montant
Exploitation	20 698
Immobilisations	800
Dettes fiscales / sociales	15 560
Autres dettes	272
Total	37 330

- Les dettes ont toutes une échéance inférieure à 1 an.
- Les dettes fournisseurs sont payées à 30 jours, fin de mois.

3.4.10 Chiffre d'affaires

La contribution des membres est évaluée pour permettre de financer :

- les charges communes, refacturées au prorata du fonds d'établissement apporté ;
- les charges propres à chaque entité, refacturées en fonction de clés spécifiques.

3.4.11 Impôt sur les sociétés

Compte-tenu d'un résultat fiscal à 2.297 k€, l'impôt sur les sociétés s'élève à 609 k€, duquel on déduit un crédit d'impôts (dons) de 364 k€ et une régularisation de 2020 pour 13 k€, soit une charge nette de 231 k€.

3.5 Éléments complémentaires

3.5.1 Périmètre de combinaison

L'UMG Groupe VYV est la combinante du groupe.

3.5.2 Honoraires des commissaires aux comptes

Sur l'année, le montant des honoraires du collège des commissaires aux comptes s'est élevé à 287 k€ TTC au titre du contrôle légal des comptes sociaux et combinés de l'union.

3.5.3 Autres informations

Le conseil d'administration de la Mgéfi du 27 janvier 2022 a pris la décision de lancer un processus de désaffiliation de l'UMG Groupe VYV. Cette décision devra être entérinée par une assemblée générale extraordinaire de la Mgéfi prévue en mars 2022.

3.5.4 Événement post-clôture

L'invasion de l'Ukraine par la Russie le 24 février constitue un événement post-clôture. Ce dernier n'a pas d'incidence financière sur les comptes clos au 31/12/2021, dans la mesure où il s'agit d'un événement relatif à une situation nouvelle. Les premières analyses de l'exposition de l'UMG Groupe VYV conduisent à un impact financier direct non significatif.



 Établissement VYV³ - Main dans la main - Crèche Zéphir & Co - Orvault. © Jacques Grison.



Groupe VYV, Union Mutualiste de Groupe soumise aux dispositions du Code de la mutualité, immatriculée au répertoire Sirene sous le numéro Siren 532 661 832, numéro LEI 969500E016R1LL14UF62. Siège social : 62-68, rue Jeanne-d'Arc - 75013 Paris.
DirCom Groupe VYV/Agence interne de communication. 04/22

www.groupe-vyv.fr